

SENA

SENA



OUTRUSH

蓝牙® 头盔

骑行连接

通过头盔内置的蓝牙通讯系统，聆听您最喜欢的音乐/GPS 导航，与您的好友进行对讲等等。 凭借内置的蓝牙功能，实现高清对讲，技术从如此简单与自由。



蓝牙® 3.0



最远通话距离800米（开阔地带）



双向对讲



波轮键



FM 收音机



固件可升级

入门

1. 使用最新固件免费更新该产品，以充分享受该产品最新最高级功能。升级教程请参考微信公众号【SENA蓝牙】。
2. 更多信息请关注微信公众号，抖音等。

SENA



SENA Technologies, Inc.

www.sena.com

目录

1. OUTRUSH 蓝牙头盔	7
<hr/>	
1.1 一般信息	7
1.2 产品详情	8
1.2.1 蓝牙系统按键	9
1.2.2 可拆卸内部配件	10
1.3 包装内容	10
1.4 佩戴头盔	11
1.4.1 戴头盔	11
1.4.2 摘头盔	11
1.4.3 卸下风镜	12
1.4.4 安装风镜	13
1.4.5 打开下颚保护罩	14
1.4.6 移除呼吸防护装置	15
1.4.7 安装呼吸防护装置	15
1.4.8 拆掉脸颊衬垫	16
1.4.9 安装脸颊衬垫	16
1.4.10 拆除内衬	17
1.4.11 安装内垫	18
1.4.12 拆掉遮阳板	19
1.4.13 安装遮阳镜	19
1.5 骑行前检查头盔	20
1.5.1 检查外观	20
1.5.2 检查绑带	20
2. 入门：蓝牙系统	21
<hr/>	
2.1 开机/关机	21
2.2 充电	21

2.3	检查电池电量	22
2.4	音量调整	22
2.5	可下载的Sena软件	23
2.5.1	Sena 设备升级管理器	23
3.	与其他蓝牙设备配对	23
<hr/>		
3.1	手机配对	23
3.1.1	初始状态配对	24
3.1.2	OUTRUSH关闭时进行配对	24
3.2	第二个手机配对	25
4.	移动电话	25
<hr/>		
4.1	拨打和接听电话	25
4.2	快速拨号	26
4.2.1	分配快速拨号预设	26
4.2.2	使用预设的快速拨号	26
5.	蓝牙对讲	27
<hr/>		
5.1	对讲配对	27
6.	立体声音乐	29
<hr/>		
6.1	使用蓝牙设备播放音乐	29

7.	使用FM收音机	29
7.1	FM收音机	29
8.	一般设置	30
8.1	功能优先级	30
8.2	配置菜单	30
8.2.1	设置快速拨号	31
8.2.2	VOX电话(默认：开启)	31
8.2.3	语音提示(默认：开启)	31
8.2.4	删除所有配对	32
8.3	固件升级	32
9.	故障排除	32
9.1	故障复位	32
9.2	恢复出厂设置	32
10.	维护及保养	33
10.1	头盔外壳	33
10.2	内衬	33
10.3	存放头盔	33
	快速参考	34

1. OUTRUSH 蓝牙头盔

1.1 一般信息

该产品是摩托车头盔。

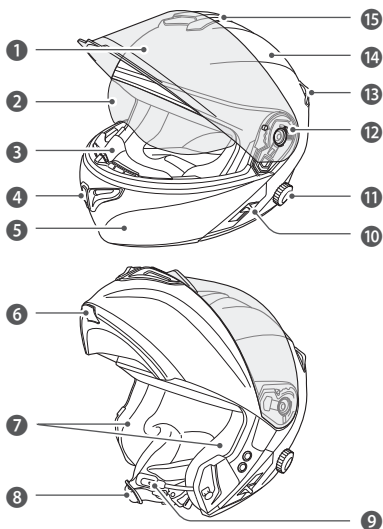
除骑摩托车外，请勿将其用于其他任何目的。如果您将头盔用于其他任何用途，则在发生事故时可能无法提供足够的保护。

没有头盔可以保护佩戴者免受所有可能的撞击情况的影响。

为了获得最大程度的保护，头盔必须正确地戴在头上，并且头盔绑带需牢固地固定在下巴下方。借助可调节的固定系统，头盔在固定时应能提供足够的周边视野。如果头盔太大，骑行时头盔可能会在您的头部移动。如果在向上和向前方向从后部拉出头盔时可以将其取下，则说明头盔安装不正确。这可能会导致头盔在骑行时挡住视线或在事故中脱落，导致人身伤害甚至死亡。有关正确固定和佩戴头盔的更多详细信息，“佩戴头盔”。请参见第1.4节：

本头盔说明书的内容如有更改，恕不另行通知。其插图可能与实际产品有所不同。说明书的版权归Sena Technologies, Inc.所有。未经允许，严禁复制或复制说明书。

1.2 产品详情

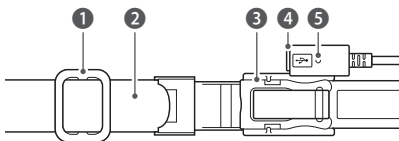


序号 名称

- ① 风镜
- ② 遮阳镜
- ③ 呼吸防护罩
- ④ 面颊通风口
- ⑤ 下颚保护罩
- ⑥ 下颚保护罩锁扣
- ⑦ 扬声器
- ⑧ 绑带

序号 名称

- ⑨ 麦克风
- ⑩ 遮阳镜开关
- ⑪ 波轮键
- ⑫ 风镜棘齿
- ⑬ 后端通风口
- ⑭ 外壳
- ⑮ 顶部通风口



序号 名称

① 绑带调节扣

② 绑带

③ 快拆支架

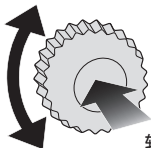
序号 名称

④ 充电和升级插口

⑤ LED指示灯

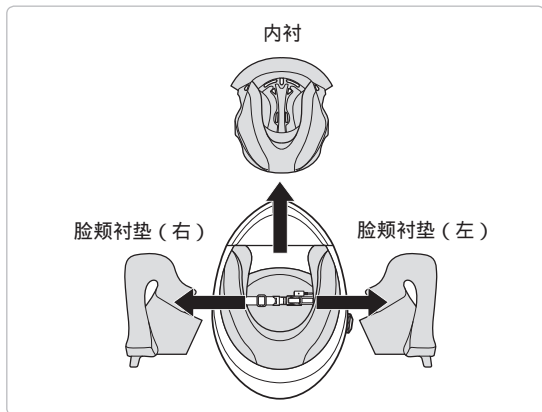
1.2.1 蓝牙系统按键

旋转 或
按住并旋转



轻按 或
按住

1.2.2 可拆卸内部配件



1.3 包装内容



头盔



头盔保护袋



USB 数据线



麦克风海绵罩 (2)

1.4 佩戴头盔

1.4.1 戴头盔

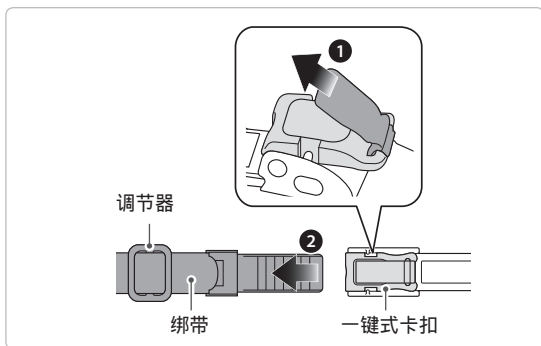
1. 通过使用固定系统解开绑带。
2. 用手撑开头盔的开口，然后将头滑入头盔。
3. 避免引起不适的情况下尽可能地拉紧绑带。

1.4.2 摘头盔

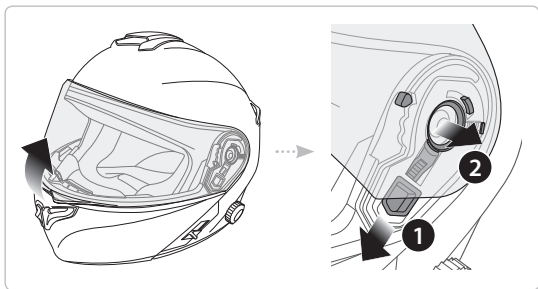
1. 通过使用固定系统解开绑带。
2. 轻轻地向外拉衬垫上的绑带，并将头盔从头上摘下来。

注意：取下头盔后系紧绑带将有助于避免刮伤头盔表面。

快速释放系统

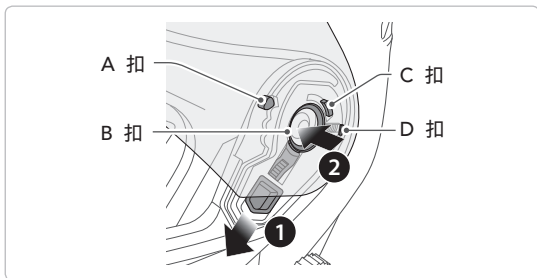


1.4.3 卸下风镜



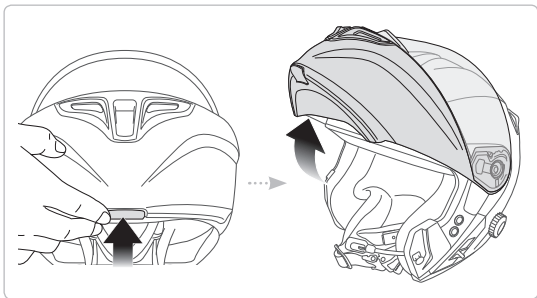
1. 将风镜开到完全打开的位置。
2. 向外拉风镜，同时向下推出。
3. 另一侧也重复此步骤。

1.4.4 安装风镜



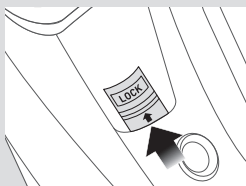
1. 如上图所示，将A，B，C和D扣与卡槽对齐。
2. 将卡扣A-D插入卡槽，同时向下推入。
3. 将风镜锁定到位。
4. 在另一侧重复该过程。

1.4.5 打开下颚保护罩

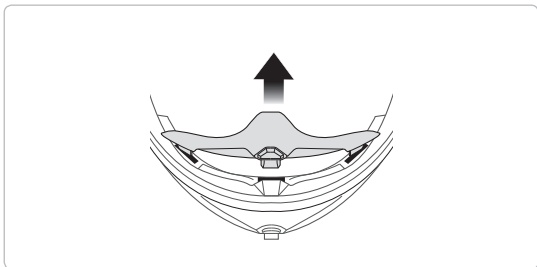


将下颚保护罩开关往外拉，并且将保护罩向上完全掀起。

注意: 完全打开下颚保护罩后，可以通过锁定头盔左侧的保护罩锁扣来固定。

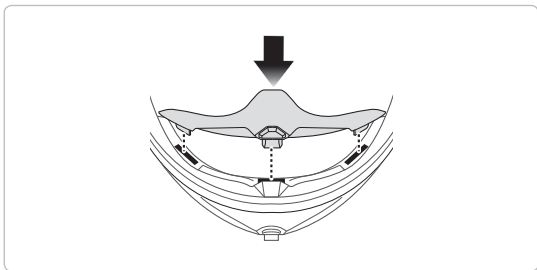


1.4.6 移除呼吸防护装置



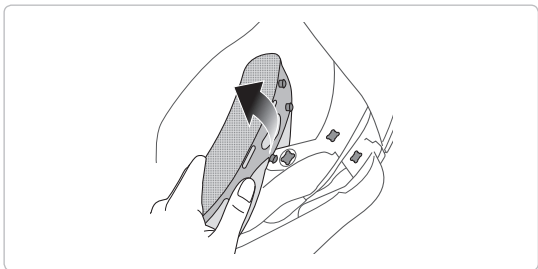
从下颚保护罩上吧呼吸防护装置往外拉，直到完全分离。

1.4.7 安装呼吸防护装置



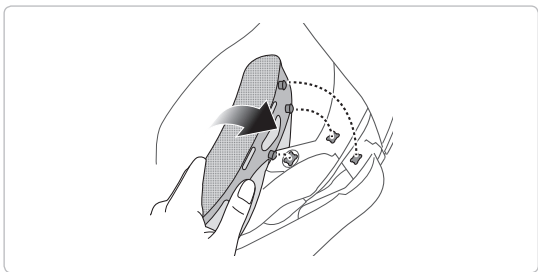
将呼吸保护罩的三个突耳插入卡槽。

1.4.8 拆掉脸颊衬垫



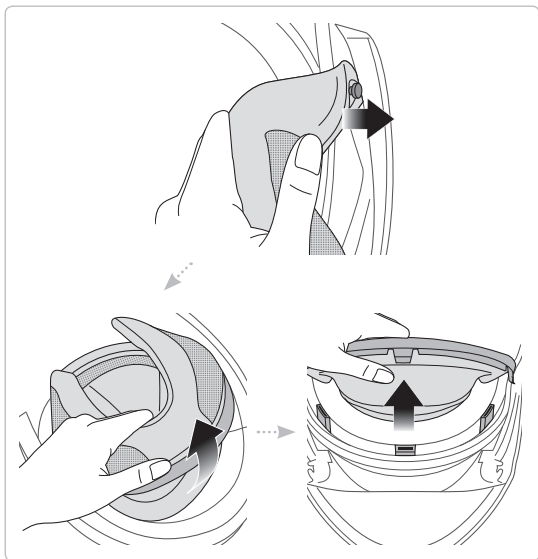
1. 解开头盔上脸颊垫的三个紧固件。
2. 在另一边重复这个过程。

1.4.9 安装脸颊衬垫



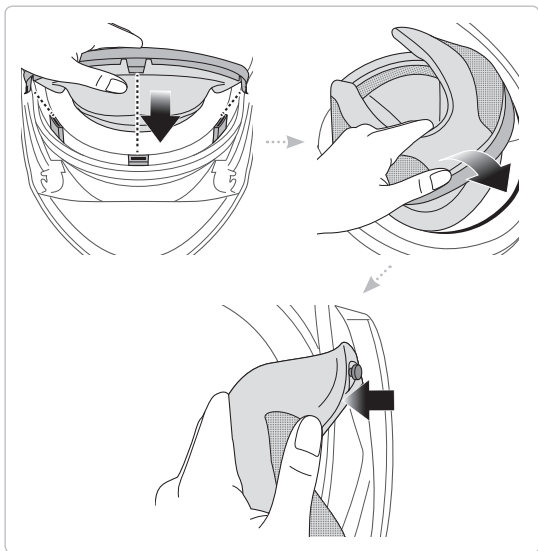
1. 将帽带穿过脸颊垫的孔，然后将脸颊垫的三个紧固件扣入合适的位置。
2. 在另一边重复这个过程。

1.4.10 拆除内衬



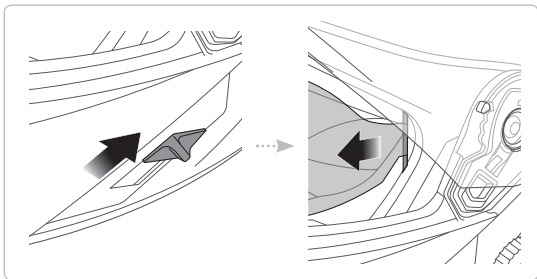
1. 从下巴护套旁边的内销上拆下内垫板。
2. 从头盔后面拉出内垫。
3. 握住头盔内侧垫的前部，将其从头盔前部拉出。

1.4.11 安装内垫



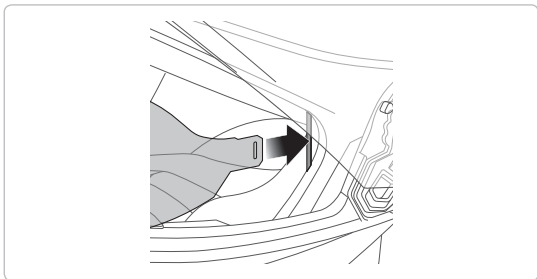
1. 对准并插入三个突耳的内垫到前面部分的槽。
2. 将内垫的后塑料板插入外壳与EPS之间的空间。
3. 将内垫板固定在下颌护套旁边的内销上。

1.4.12 拆掉遮阳板



1. 按上图所示的方向滑动遮阳镜卡扣以降低遮阳镜。
2. 在上面的插图显示的方向拉遮阳镜的一边。
3. 在另一边重复第2步。

1.4.13 安装遮阳镜



1. 将遮阳镜插到卡槽，直到你听到咔哒一声。
2. 在另一边重复这个过程。

1.5 骑行前检查头盔

1.5.1 检查外观

定期检查头盔的损坏情况。细小的表面划痕不会影响头盔的保护性能。如损坏较严重(裂纹、凹痕、假漆开裂等),应停止使用。

1.5.2 检查绑带

1. 确保绑带正在下巴下面。
2. 为了测试绑带的张力,把你的食指伸到绑带下拉。如果绑带在下巴处过松,就需要拉紧。当你拉绑带到最紧的位置时,如果帽带松动,说明头盔的固定不合适。完全解开帽带,再次紧固,然后重复测试。
3. 如果你无法将绑带系紧,使其紧贴下巴,请检查你的头盔大小是否适合你。

注意:每次调整后都要重复测试。

⚠ 注意:切勿在未系紧或未正确调整好下巴带的情况下骑车。下巴带应正确固定,拉动时不会松动。如果下巴带在拉动时变松,则紧固件未正确合上。

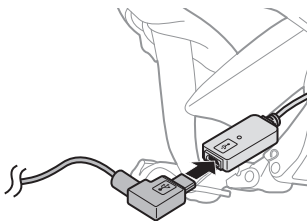
2. 入门：蓝牙系统

2.1 开机/关机

- 开机
顺时针转动波轮键并按住1秒钟。
- 关机
按住波轮键5秒钟

2.2 充电

可以通过提供的USB数据线为蓝牙系统充电：OUTRUSH仅与5V输入的USB充电设备兼容。



根据充电方式的不同，蓝牙系统大约需3个小时充满电。

注意：

- 充电时请务必摘下头盔。 蓝牙系统在充电过程中会自动关闭。
- 如果第三方充电器得到FCC，CE，IC或Sena接受的其他本地安全认可机构的认可，则第三方USB充电器均可与Sena产品一起使用。

2.3 检查电池电量

耳机开机时，LED状态灯会快速闪烁红色，显示电池电量。

闪烁4次 = 电量高，70 ~ 100%

闪烁3次 = 电量中，30 ~ 70%

闪烁2次= 电量低，0 ~ 30%

2.4 音量调整

您可以通过旋转波轮键来提高或降低音量。即使重新启动蓝牙系统，每个音频源（即电话、对讲）的音量也分别设置和维持在不同的级别。

- 调高音量/降低音量
顺/逆时针转动波轮键。

2.5 可下载的Sena软件

2.5.1 Sena 设备升级管理器

SENA设备升级管理器允许您直接从PC端升级系统固件并更改设置。您可在SENA中文网站senacn.com下载sena设备升级管理器。

3. 与其他蓝牙设备配对

第一次将蓝牙系统与其他蓝牙设备一起使用之前，需要将它们“配对”。这样一来，他们只要处于有效范围内，便可以相互识别并进行交流。蓝牙系统可以通过手机配对，第二个手机配对与多个蓝牙设备配对，例如手机、MP3播放器、GPS或Sena SR10双向无线电适配器。蓝牙系统也可以与另一个Sena耳机或蓝牙系统配对。

3.1 手机配对

头盔与电话配对有两种方法。

3.1.1 初始状态配对

Outrush头盔在以下情况，蓝牙系统将自动进入电话配对模式：

- 恢复出厂设置后重新开机；
- 执行完“删除所有配对信息”操作后。

1. 顺时针按波轮键1秒钟并旋转。 您会听到语音提示“电话配对”。
2. 在手机上的设备列表中选择Outrush。若需要输入PIN码，请输入0000。一些手机可能不需要输入PIN码。

注意：

- 手机配对模式持续3分钟。
- 要取消电话配对，轻按波轮键。

3.1.2 OUTRUSH关闭时进行配对

1. 关机状态下，顺时针旋转的同时按住波轮键5秒钟。 您会听到语音提示“配置菜单”。
2. 旋转波轮键，直到听到语音提示“电话配对”。 在手机上搜索蓝牙设备。

3.在手机上检测到的列表中选择Outrush。若需要输入PIN码，请输入0000。一些手机可能不需要输入PIN码。

3.2 第二个手机配对

与其它蓝牙设备，例如GPS，MP3播放器或Sena SR10双向蓝牙适配器配对。

- 1.关机状态下，顺时针旋转的同时按住波轮键5秒钟。您会听到语音提示“配置菜单”。
- 2.旋转波轮键，直到听到语音提示“第二个手机配对”。然后在手机上搜索蓝牙设备。
- 3.在手机上的设备列表中选择Outrush。若需要输入PIN码，请输入0000。一些手机可能不需要输入PIN码。

4. 移动电话

4.1 拨打和接听电话

- 轻按一次波轮键接听/挂断电话
- 按住波轮键一秒钟拒接电话
- 按住波轮键的同时，顺时针旋转使用语音拨号拨打电话

4.2 快速拨号

4.2.1 分配快速拨号预设

使用快速拨号功能之前，您需要分配快速拨号号码。快速拨号预设可以在配置菜单中设置。

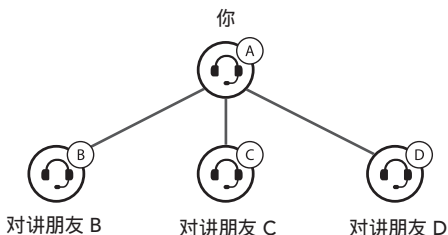
4.2.2 使用预设的快速拨号

1. 按住波轮键的同时逆时针旋转。
2. 旋转波轮键在菜单之间浏览。您将听到每个菜单项的语音提示。
3. 轻按波轮键，在下列选项中选择一個语音菜单：
 - (1) 重拨最后一个号码
 - (2) 快速拨号 1
 - (3) 快速拨号 2
 - (4) 快速拨号 3
 - (5) 取消
4. 若要重拨最后一个号码，当听到语音提示说“最后一个号码重拨”时，轻按波轮键确认。
5. 要呼叫其中一个快速拨号，请在听到语音提示“快速拨号（#）”时轻按波轮键确认。
6. 如果要退出快速拨号，请旋转波轮键，直到听到提示“取消”，然后轻按波轮键确认。

5. 蓝牙对讲

5.1 对讲配对

最多可以将三个人与头盔配对以进行蓝牙内部通话。



1. 当两个头盔关机状态下，顺时针旋转同时按住波轮键5秒钟。您会听到语音提示“配置菜单”。
2. 旋转波轮键，直到听到语音提示“对讲配对”。
3. 只需轻按两个蓝牙耳机A或B中任何一个的波轮键，然后等待配对，直到自动连接即可。
4. 重复步骤1和2与“对讲朋友C和D”配对。
5. 对讲配对队列为“最后配对的，最先服务”。如果一个耳机与多个配对耳机对讲通话，则最后配对的耳机将设置为第一对讲好友。先前的配对朋友将成为第二个对讲朋友和第三对讲朋友。

最后配对的，最先服务



你



对讲朋友 1



你



对讲朋友 1



对讲朋友 2



你



对讲朋友 1



对讲朋友 2



对讲朋友 3

6. 立体声音乐

6.1 使用蓝牙设备播放音乐

- 按住波轮键1秒钟开始/暂停音乐。
- 按住波轮键的同时顺时针或逆时针旋转切换歌曲。

7. 使用FM收音机

7.1 FM收音机

- 按住波轮键3秒钟开启或暂停FM收音机。
- 按住波轮键的同时顺时针或逆时针旋转搜索电台。

8. 一般设置

8.1 功能优先级

蓝牙系统按以下优先级顺序运行：

(最高)	移动电话
	蓝牙对讲
	FM 收音机
(最低)	蓝牙立体声音乐

优先级较低的功能始终会被优先级较高的功能中断。

8.2 配置菜单

您可以通过下面介绍的语音菜单指令设置蓝牙系统的配置。

1. 关闭蓝牙系统电源。
2. 顺时针旋转并按住波轮键5秒钟，直到听到语音提示“配置菜单”。

配置菜单	启用/禁用或执行
电话配对	无
第二个手机配对	无
对讲配对	无
快速拨号	执行
VOX 电话	启动/禁用
语音提示	启动/禁用
删除所有配对	执行
恢复出厂设置	执行
退出配置菜单	执行

8.2.1 设置快速拨号

1. 将号码设置为快速拨号预设号码，请旋转波轮键，直到听到语音提示“快速拨号”。

2. 轻按波轮键，您将听到语音提示，“快速拨号1”和“电话已连接”。

-旋转波轮键，通过听到语音提示“快速拨号（#）”来选择三个预设号码中的一个。

3. 拨打您要分配的电话号码，您会听到语音提示“保存快速拨号（#）”。电话号码将自动分配给所选的快速拨号号码。然后，电话将立即挂断。

4. 要退出菜单，请顺时针或逆时针旋转波轮键，直到听到语音提示“退出”，然后轻按波轮键进行确认。然后，您将听到语音提示“退出”。

8.2.2 VOX电话(默认：开启)

如果开启此功能，则可以通过语音接听来电。当听到来电铃声时，您可以通过大声说出诸如“Hello”之类的字眼或向麦克风吹气来接听电话。如果您处于蓝牙内部对讲状态，则VOX电话将被禁用。如果禁用此功能，则需通过轻按波轮键来接听来电。

8.2.3 语音提示（默认：开启）

您可以通过配置菜单禁用语音提示，但是以下语音提示始终处于开启状态。

- 语音提示配置菜单
- 语音提示恢复出厂设置
- 语音提示快速拨号
- 语音提示FM广播功能

8.2.4 删除所有配对

删除所有蓝牙配对信息。旋转波轮键，直到听到语音提示“删除所有配对”，然后轻按波轮键进行确认。

8.3 固件升级

蓝牙系统支持固件升级。您可以使用Senai设备管理器更新固件。升级教程请参考微信公众号【SENA蓝牙】。

9. 故障排除

9.1 故障复位

当蓝牙系统无法正常工作时，您可以轻松地重置设备。
当用USB数据线将设备连接到电源时，系统将自动关闭并复位。

9.2 恢复出厂设置

如果要将耳机恢复为出厂默认设置，请使用配置菜单中的“恢复出厂设置”功能。耳机会关闭并恢复成默认设置。

10. 维护及保养

10.1 头盔外壳

用较柔软的布和少量水清洗外壳。

注意：切勿使用汽油，柴油，稀释剂或溶剂清洁头盔。这些物质可能会严重损坏头盔，即使这些损坏无法用肉眼识别。这样无法再保证头盔的全部安全功能。

10.2 内衬

头盔的内衬是完全可拆卸的。您可以使用中性肥皂在最高温度不超过30 °C (86 °F) 的情况下手动清洗内衬，并让衬里在室温下干燥。

10.3 存放头盔

将头盔存放在干燥，黑暗，通风良好，儿童和动物不能接触到的地方。始终将头盔放置在不会跌落到地板上的位置。以这种方式发生的损坏不在保修范围之内。

快速参考

类型	操作方式	按键操作
基本功能	开机	顺时针旋转并按住波轮键1秒钟
	关机	按住波轮键5秒钟
	音量调整	旋转波轮键
移动电话	接听或挂断电话	轻按一次波轮键
	语音拨号	按住波轮键并顺时针旋转
	快速拨号	按住波轮键并逆时针旋转
	拒绝来电	按住波轮键1秒钟
对讲	开始/结束对讲	轻按一次波轮键
音乐	播放/暂停	按住波轮键1秒钟
	上一首/下一首	按住波轮键并顺/逆时针方向旋转
FM 收音机	FM 收音机 开/关	按住波轮键3秒钟
	向前/向后寻找	按住波轮键并顺/逆时针方向旋转
配置菜单		1. 关闭蓝牙系统 2. 顺时针旋转并按住波轮键5秒钟

SENA

Copyright © 2020 Sena Technologies, Inc.
All rights reserved.

© 1998–2020 Sena Technologies, Inc. All rights reserved.

Sena Technologies, Inc. reserves the right to make any changes and improvements to its product without providing prior notice.

Sena™ is a trademark of Sena Technologies, Inc. or its subsidiaries in the USA and other countries. SF1™, SF2™, SF4™, SFR™, SRL™, Momentum™, Momentum INC™, Momentum Lite™, Momentum Pro™, Momentum INC Pro™, Momentum EVO™, Cavalry™, Latitude SR™, Latitude SX™, 30K™, 50S™, 50R™, 20S EVO™, 20S™, 10S™, 10C™, 10C PRO™, 10C EVO™, 10U™, 10Upad™, 10R™, 3S™, SMH5™, SMH5-FM™, SMH5 MultiCom™, SMH10™, SMH10R™, SPH10™, SPH10H-FM™, Savage™, Prism Tube WiFi™, Prism™, Bluetooth Audio Pack for GoPro®, R1™, R1 EVO™, R1 EVO CS™, RC1™, RC3™, RC4™, Handlebar Remote™, Wristband Remote™, PowerPro Mount™, Powerbank™, FreeWire™, WiFi Docking Station™, WiFi Sync Cable™, +mesh™, +Mesh Universal™, Econo™, OUTRUSH™, OUTSTAR™, EcoCom™, SR10™, SR10i™, SM10™, X1™, X1 Pro™, Expand™, Bluetooth Mic & Intercom™, Tufftalk™, Tufftalk Lite™, Tufftalk M™ are trademarks of Sena Technologies, Inc. or its subsidiaries. These trademarks may not be used without the express permission of Sena.

GoPro® is a registered trademark of Woodman Labs of San Mateo, California. Sena Technologies, Inc. (“Sena”) is not affiliated with Woodman Labs, Inc. The Sena Bluetooth Pack for GoPro® is an aftermarket accessory specially designed and manufactured by Sena Technologies, Inc. for the GoPro® Hero3 and Hero4 allowing for Bluetooth capabilities.

The Bluetooth® word mark and logos are owned by the Bluetooth SIG, Inc. and any use of such marks by Sena is under license. iPhone® and iPod® touch are registered trademarks of Apple Inc.

Address: 152 Technology Drive Irvine, CA 92618