

SENA

SENA



OUTRUSH R

蓝牙® 头盔

骑行连接

通过头盔内置的蓝牙通讯系统，聆听您最喜欢的音乐/GPS 导航，与您的好友进行对讲等等。凭借内置的蓝牙功能，实现高清对讲，技术从如此简单与自由。



蓝牙® 5.0



开阔地带，最远通话距离 900米



四方对讲



音讯多工™



音频优先级



高级降噪系统™

* 在开阔地带

入门

1. 使用最新固件免费更新该产品，以充分享受该产品最新最高级功能。升级教程请参考微信公众号【SENA蓝牙】。
2. 更多信息请关注微信公众号，抖音等。

SENA



SENA Technologies, Inc.

Customer Support: sena.com

目录

1.	关于 OUTRUSH R 蓝牙头盔	8
<hr/>		
1.1	一般信息	8
1.2	产品信息	9
1.2.1	蓝牙系统按键	10
1.2.2	可拆内部配件	11
1.3	包装内容	11
1.4	佩戴头盔	12
1.4.1	戴上头盔	12
1.4.2	取下头盔	12
1.4.3	卸下风镜	13
1.4.4	安装风镜	14
1.4.5	打开下颚保护罩	15
1.4.6	移除呼吸防护装置	16
1.4.7	安装呼吸防护装置	16
1.4.8	拆掉脸颊衬垫	17
1.4.9	安装脸颊衬垫	17
1.4.10	拆除内衬	18
1.4.11	安装内垫	19
1.4.12	拆掉遮阳镜	20
1.4.13	安装遮阳镜	20
1.5	骑行前检查头盔	21
1.5.1	检查外观	21
1.5.2	检查绑带	21
2.	入门：蓝牙系统	22
<hr/>		
2.1	可下载的SENA软件	22
2.1.1	Sena Utility App	22
2.1.2	Sena Device Manager	22

2.2	开机/关机	22
2.3	充电	23
2.4	检查电池电量	24
2.5	音量调整	24
3.	与其他蓝牙设备配对	25
<hr/>		
3.1	手机配对	25
3.1.1	初始状态下配对	25
3.1.2	关机状态下 OUTRUSH R 进行配对	
3.1.3	开机状态下 OUTRUSH R 进行配对	26
3.2	第二手机配对—第二部手机、GPS和SR10	27
3.3	GPS 配对	27
3.4	高级选择性配对：A2DP立体声或免提	28
3.4.1	仅 A2DP 立体声音乐	28
3.4.2	仅用于电话呼叫的 HFP	28
4.	行动电话法	29
<hr/>		
4.1	接打电话	29
4.2	快速拨号	29
4.2.1	分配快速拨号预设	29
4.2.2	使用快速拨号预设	30
5.	立体声音乐	31
<hr/>		
5.1	蓝牙立体声音乐	31
5.2	音乐分享	31

6. 蓝牙对讲	33
6.1 对讲配对	33
6.2 双向对讲	35
6.3 多方对讲	35
6.3.1 开始三方对讲会议	36
6.3.2 开始四方对讲会议	37
6.3.3 结束多方对讲	38
7. 与对讲者进行电话三方会议	
8. 群组对讲	40
9. 通用对讲	41
10. FM 收音机	43
10.1 FM 收音机 开/关	43
10.2 寻找并保存电台	43
10.3 扫描保存	44
10.4 临时预设	44
10.5 导航预设电台	45
10.6 FM 分享	45
10.7 区域选择	46
11. 功能优先级和固件升级	47
11.1 功能优先级	47
11.2 固件升级	47

12. 配置菜单	48
12.1 蓝牙系统配置菜单	48
12.1.1 删除所有配对	49
12.1.2 遥控器配对	49
12.2 软件配置设置	49
12.2.1 快速拨号	49
12.2.2 机器语言	49
12.2.3 音源优先 (默认: 对讲)	50
12.2.4 音频增强 (默认: 禁用)	50
12.2.5 智能音量控制 (默认: 禁用)	50
12.2.6 声控电话 (默认: 开启)	51
12.2.7 声控对讲 (默认: 禁用)	51
12.2.8 高清语音 (默认: 启用)	52
12.2.9 高清对讲 (默认: 开启)	53
12.2.10 声控灵敏度 (默认值: 3)	53
12.2.11 语音提示 (默认: 开启)	53
12.2.12 广播资料系统 (RDS) 替代频率 (AF) 设定 (预设: 关闭)	54
12.2.13 FM 调频电台指示 (预设: 开启)	54
12.2.14 侧音 (默认: 禁用)	54
12.2.15 高级降噪系统™ (默认: 开启)	54
12.2.16 音讯多工 (默认: 禁用)	55
12.2.17 背景音量 (默认: 5 级)	56
13. 故障排除	57
13.1 故障复位	57
13.2 恢复出厂设置	58
14. 维护及保养	59
14.1 外壳	59
14.2 内衬	59
14.3 存放头盔	59
快速参考	60

1. 关于 OUTRUSH R 蓝牙头盔

1.1 一般信息

该产品为摩托车头盔

除骑摩托车外，请勿将其用于其他任何目的。如果您将头盔用于其他任何用途，则在发生事故时可能无法提供足够的保护。

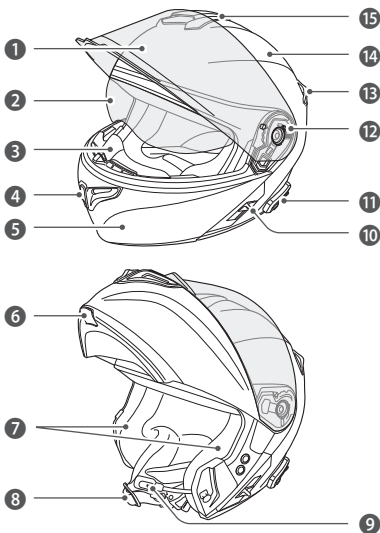
没有头盔可以保护佩戴者免受所有可能的撞击情况的影响。

为了获得最大程度的保护，头盔必须正确地戴在头上，并且头盔绑带需牢固地固定在下巴下方。借助可调节的固定系统，头盔在固定时应能提供足够的周边视野。如果头盔太大，骑行时头盔可能会在您的头部移动。如果在向上和向前方向从后部拉出头盔时可以将其取下，则说明头盔安装不正确。这可能会导致头盔在骑行时挡住视线或在事故中脱落，导致人身伤害甚至死亡。有关正确固定和佩戴头盔的更多详细信息，“佩戴头盔”。

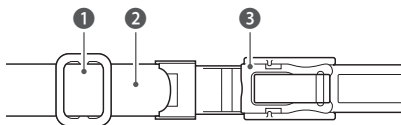
请参见第1.4节：

本头盔说明书的内容如有更改，恕不另行通知。其插图可能与实际产品有所不同。说明书的版权归Sena Technologies, Inc. 所有。未经允许，严禁复制或复制说明书。

1.2 产品信息



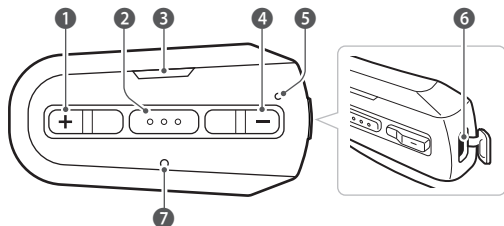
No.	名称
1	风镜
2	遮阳镜
3	呼吸防护罩
4	下巴通风口
5	下颚保护罩
6	下颚保护罩锁扣
7	扬声器
8	绑带
9	麦克风
10	遮阳镜开关
11	蓝牙系统按键
12	风镜棘齿
13	后端通风口
14	外壳
15	顶部通风口



No. 名称

- ① 绑带调节扣
- ② 绑带
- ③ 快拆支架

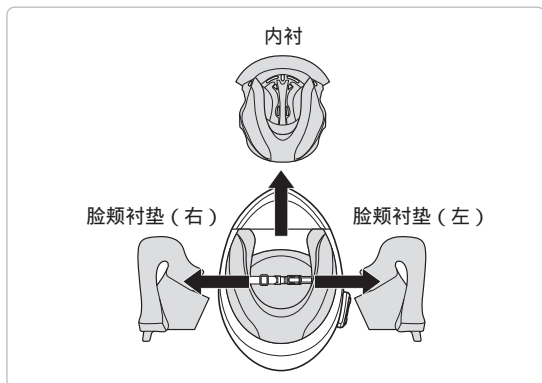
1.2.1 蓝牙系统按键



No. 名称

- ① (+) 键
- ② 中心键
- ③ LED状态灯
- ④ (-) 键
- ⑤ LED充电指示灯
- ⑥ 充电及升级插口
- ⑦ 故障复位按钮

1.2.2 可拆内部配件



1.3 包装内容



头盔



头盔保护袋



USB数据线



麦克风海绵罩(2)



Reflex 贴纸(4)*

* 只包括在欧洲套餐内

1.4 佩戴头盔

1.4.1 戴上头盔

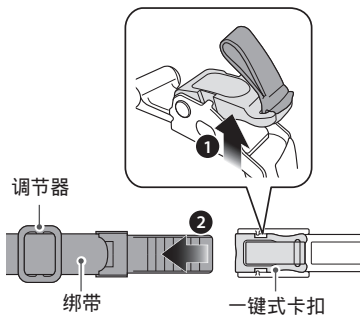
1. 通过使用固定系统解开绑带。
2. 用手撑开头盔的开口，然后将头滑入头盔。
3. 避免引起不适的情况下尽可能地拉紧绑带。

1.4.2 取下头盔

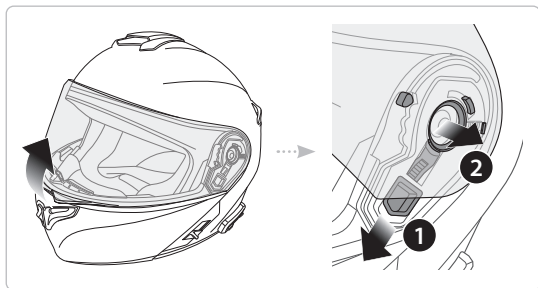
1. 通过使用固定系统解开绑带。
2. 轻轻地向外拉衬垫上的绑带，并将头盔从头上摘下来。

注意：取下头盔后系紧绑带将有助于避免刮伤头盔表面。

快速释放系统

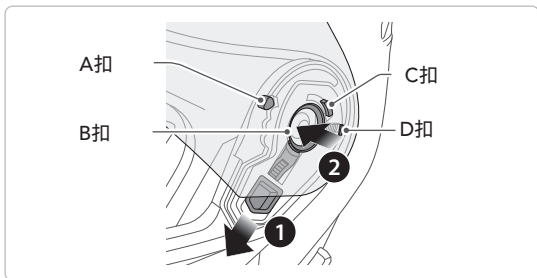


1.4.3 卸下风镜



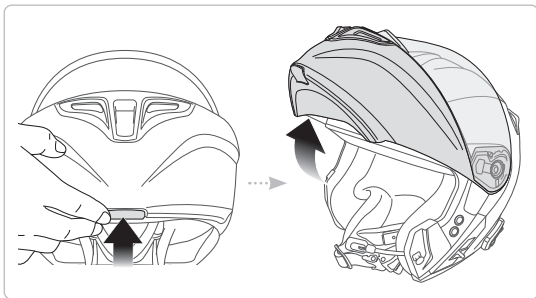
1. 将风镜开到完全打开的位置。
2. 向外拉风镜，同时外拉推风镜棘轮卡座。
3. 另一侧也重复此步骤2。

1.4.4 安装风镜



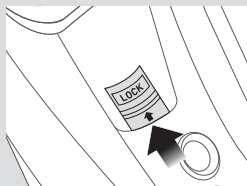
1. 将 A 扣、B 扣、C 扣和 D 扣 对准风镜棘齿，如上图所示。
2. 将卡扣 A - D 插入风镜棘齿，同时向下推入。
3. 松开风镜棘轮卡座，将风镜护目镜固定到位。
4. 在另一侧重复该过程。

1.4.5 打开下颚保护罩

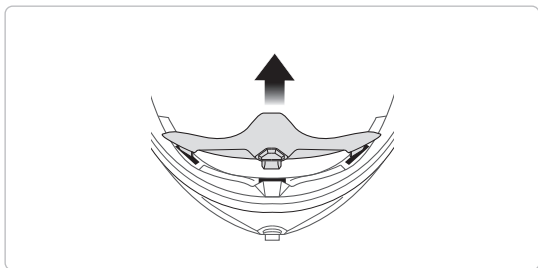


将下颚保护罩开关往外拉，并且将保护罩向上完全掀起。

注意：完全打开下颚保护罩后，可以通过锁定头盔左侧的保护罩锁扣来固定。

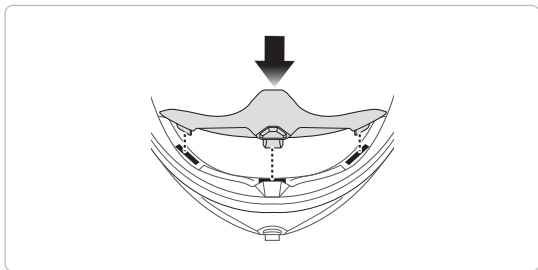


1.4.6 移除呼吸防护装置



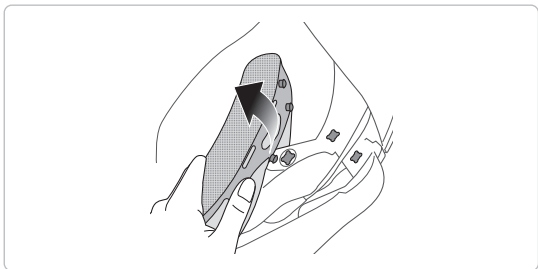
从下颚保护罩上吧呼吸防护装置往外拉，直到完全分离。

1.4.7 安装呼吸防护装置



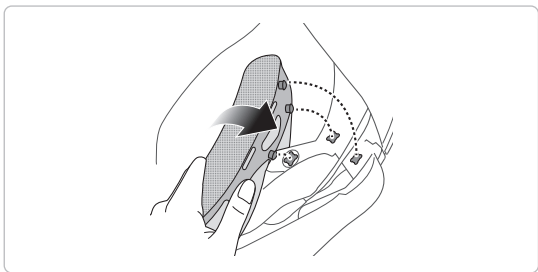
将呼吸保护罩的三个突耳插入卡槽。

1.4.8 拆掉脸颊衬垫



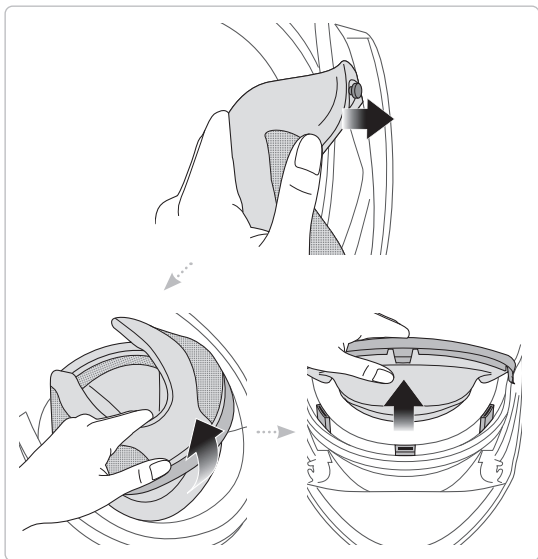
1. 解开头盔上脸颊垫的三个紧固件。
2. 在另一边重复这个过程。

1.4.9 安装脸颊衬垫



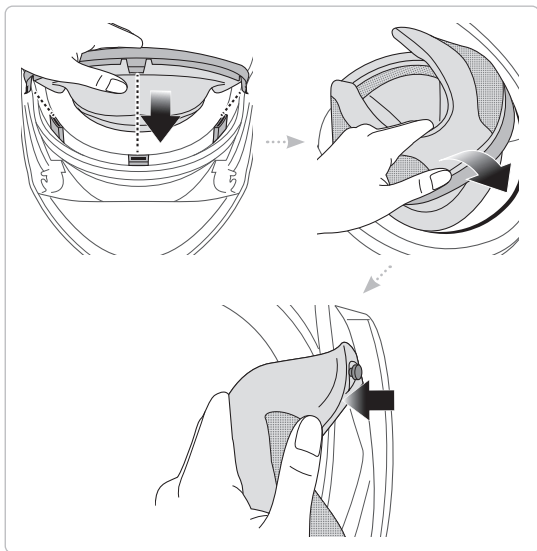
1. 将帽带穿过脸颊垫的孔，然后将脸颊垫的三个紧固件扣入合适的位置。
2. 在另一边重复这个过程。

1.4.10 拆除内衬



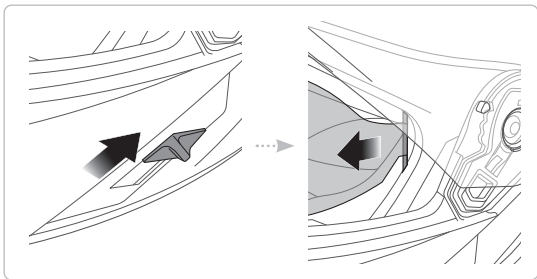
1. 从下巴护套旁边的内销上拆下内垫板。
2. 从头盔后面拉出内垫。
3. 握住头盔内侧垫的前部，将其从头盔前部拉出。

1.4.11 安装内垫



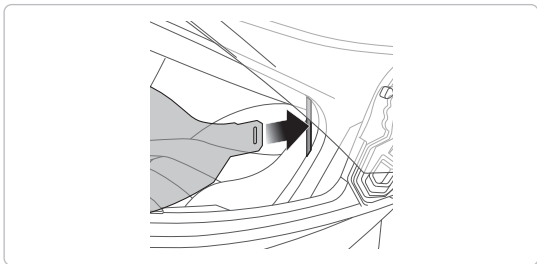
1. 对准并插入三个突耳的内垫到前面部分的槽。
2. 将内垫的后塑料板插入外壳与EPS之间的空间。
3. 将内垫板固定在下颌护套旁边的内销上。

1.4.12 拆掉遮阳镜



1. 按上图所示的方向滑动遮阳镜卡扣以降低遮阳镜。
2. 在上面的插图显示的方向拉遮阳镜的一边。
3. 在另一边重复第2步。

1.4.13 安装遮阳镜



1. 将遮阳镜插到卡槽，直到你听到咔哒一声。
2. 在另一边重复这个过程。

1.5 骑行前检查头盔

1.5.1 检查外观

定期检查头盔的损坏情况。细小的表面划痕不会影响头盔的保护性能。如损坏较严重(裂纹、凹痕、假漆开裂等)，应停止使用。

1.5.2 检查绑带

1. 确保绑带正在下巴下面。
2. 为了测试绑带的张力，把你的食指伸到绑带下拉。如果绑带在下巴处过松，就需要拉紧。当你拉绑带到最紧的位置时，如果帽带松动，说明头盔的固定不合适。完全解开帽带，再次紧固，然后重复测试。
3. 如果你无法将绑带系紧，使其紧贴下巴，请检查你的头盔大小是否适合你。

注意:每次调整后都要重复测试。

▲ 注意：切勿在未系紧或未正确调整好下巴带的情况下骑车。下巴带应正确固定，拉动时不会松动。如果下巴带在拉动时变松，则紧固件未正确合上。

2. 入门：蓝牙系统

2.1 可下载的SENA软件

2.1.1 Sena Utility App

只需将手机与蓝牙系统配对，您就可以通过使用**Sena Utility App**更快更容易的设置和管理。

- **应用功能**

- MESH 网状对讲，蓝牙对讲，音乐，设备设置，说明书。

- **下载**

- 安卓系统：关注微信公众号【SENA蓝牙】获取

- 苹果系统：搜索“Sena Utility”下载即可

2.1.2 Sena 设备管理器

Sena设备管理器允许您直接从电脑端升级固件并配置其设置。Sena设备管理器可在官方公众号【SENA蓝牙】下载。

2.2 开机/关机

- **开机**

- 同时按住 (+) 号键和中心键1秒钟

- **关机**

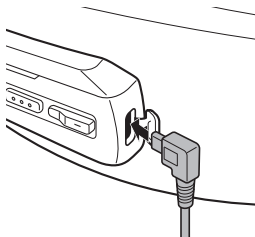
- 轻按中心键和 (+) 号键一次

2.3 充电

蓝牙系统可以使用多种方式充电

可以通过提供的USB数据线为蓝牙系统充电：

OUTRUSH R 仅与 5 V 输入 USB 充电设备兼容。



根据充电方式的不同，蓝牙系统大约需2.5个小时充满电。

注意：

- 充电时请务必摘下头盔。蓝牙系统在充电过程中会自动关闭。
- 如果第三方充电器得到FCC，CE，IC或Sena接受的其他本地安全认可机构的认可，则第三方USB充电器均可与Sena产品一起使用。

2.4 检查电池电量

当蓝牙系统开机时，LED状态灯会快速闪烁红色，显示电池电量。

闪烁4次 = 电量高, 70 ~ 100%

闪烁3次 = 电量中, 30 ~ 70%

闪烁2次 = 电量低, 0 ~ 30%

2.5 音量调整

您可以通过轻按 (+) 号键或 (-) 号键来提高或降低音量。即使重新启动耳机，每个音频源（即电话，对讲）的音量也分别设置和维持在不同的级别。

- **调高/降低音量**

轻按 (+) 号键一次 或 (-) 号键一次

3. 与其他蓝牙设备配对

第一次将蓝牙系统与其他蓝牙设备一起使用之前，需要将它们“配对”。这样一来，他们只要处于有效范围内，便可以相互识别并进行交流。蓝牙系统可以通过手机配对，第二个手机配对与多个蓝牙设备配对，例如手机、MP3播放器、GPS或Sena SR10双向无线电适配器。蓝牙系统也可以与另一个Sena耳机或蓝牙系统配对。

3.1 手机配对

有三种手机配对发方法。

3.1.1 初始状态下配对

蓝牙系统会自动进入手机最初打开蓝牙时的配对模式系统或以下情况：

- 恢复出厂设置后重新开机；
- 执行完“删除所有配对信息”操作后。

1. 按住中心键和 (+) 号键 1 秒。您将听到语音提示，“电话配对”

2. 手机处于蓝牙配对模式，在设备列表中选择 **Sena OUTRUSH R**。
3. 如果您的手机要求输入PIN码，请输入0000。

注意:

- 电话配对模式持续3分钟。
- 要取消电话配对，请轻按中心键

3.1.2 关机状态下 OUTRUSH R 进行配对

1. 关机状态下，按住中心键和（+）号键5秒钟，你会听到语音提示“电话配对”。
2. 手机处于蓝牙配对模式，在设备列表中选择 **Sena OUTRUSH R**。
3. 如果您的手机要求输入PIN码，请输入0000。

3.1.3 开机状态下 OUTRUSH R 进行配对

1. 开机状态下，按住中心键10秒钟，你会听到语音提示“电话配对”。
2. 手机处于蓝牙配对模式，在设备列表中选择 **Sena OUTRUSH R**。
3. 如果您的手机要求输入PIN码，请输入0000。

3.2 第二手机配对—第二部手机、GPS和SR10

1. 要进入配置菜单，请按住中心键15秒，直到听到语音提示“配置菜单”。
2. 轻按(+)号键，直到听到语音提示，“第二手机配对”。
3. 手机处于蓝牙配对模式，在设备列表中选择**Sena OUTRUSH R**。
4. 如果您的手机要求输入PIN码，请输入0000。

3.3 GPS 配对

1. 按住中心键15秒，直到听到语音提示“配置菜单”。
2. 轻按(+)号键，直到听到语音提示“GPS配对”。
3. 在 Gps 导航屏幕上开启蓝牙，在设备列表中选择**Sena OUTRUSH R**。
4. 如果您的手机要求输入PIN码，请输入0000。

3.4 高级选择性配对：A2DP立体声或免提

通过电话配对，耳机可以建立两个蓝牙配置文件：免提或A2DP立体声。进阶性选择配对允许耳机将配置文件分开，以实现与两个设备连接。

3.4.1 仅 A2DP 立体声音乐

1. 要进入配置菜单，按住中心键15秒，直到您听到语音提示，“配置菜单”。
2. 轻按(+)号键，直到您听到语音提示，“媒体选择性配对”。
3. 当手机处于蓝牙配对模式时，在检测到的设备列表中选择 **Sena OUTRUSH R**。
4. 如果您的手机要求输入 PIN，请输入 0000。

3.4.2 仅用于电话呼叫的 HFP

1. 要进入配置菜单，按住中心键15秒，直到您听到语音提示，“配置菜单”。
2. 轻按(+)号键，直到您听到语音提示，“电话选择性配对”。
3. 当手机处于蓝牙配对模式时，在检测到的设备列表中选择 **Sena OUTRUSH R**。
4. 如果您的手机要求输入 PIN，请输入 0000。

4. 行动电话法

4.1 接打电话

- **接听电话**

轻按中心键。

如果开启了声控电话，您可以通过大声说出任何一个词来接听来电，除非你连接到对讲。

- **结束/拒绝通话**

按住中心键2秒

- **使用语音拨号器拨打电话**

在待机模式下按住中心按钮3秒钟，激活手机的语音拨号器。

4.2 快速拨号

4.2.1 分配快速拨号预设

速拨预设可通过 **Sena Device Manager** 或在 **Sena Utility App** 中设置。

4.2.2 使用快速拨号预设

1. 按住 (+) 按钮 3 秒钟，然后您将听到语音提示“快速拨号”。
2. 轻按 (+) 号键或 (-) 号键浏览菜单。您将听到每个提示菜单项。
2. 轻按中心键选择语音菜单。

以下内容：

- | | |
|------------|------------|
| (1) 最后号码重拨 | (4) 快速拨号 3 |
| (2) 快速拨号 1 | (5) 取消 |
| (3) 快速拨号 2 | |

4. 要重拨上次拨打的号码，当您听到语音提示“最后一个号码重拨”请轻按中心键。
5. 要拨打其中一个快速拨号，当您听到语音提示“快速拨号 (#)”时请轻按中心键。
6. 如果您想立即退出快速拨号，点击 (+) 号键或 (-) 号键，直到您听到声音提示，“取消”，然后轻按中心键。

5. 立体声音乐

5.1 蓝牙立体声音乐

- **播放/暂停音乐**
按住中心键1秒钟，直到你会听到一声哔哔声。
- **上一首/下一首**
按住 (+) 号键和 (-) 号键1次知道听到哔声。

5.2 音乐分享

您可以开始与对讲朋友分享音乐在双向对讲中使用蓝牙立体声音乐对话。当您终止音乐共享时，您可以回到对讲通话。

- **开始音乐分享**
在对讲通话中按住中心键1秒钟。
- **停止音乐分享**
按住中心按钮 1 秒钟以结束内部通话。

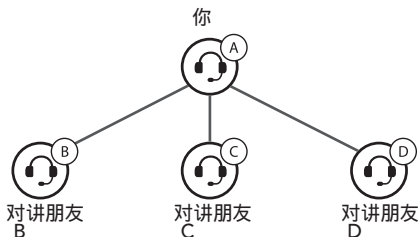
注意:

1. 您和您的对讲朋友都可以远程控制音乐播放，例如前进，后退。
2. 音乐分享会在您使用时暂停您的手机或 GPS 导航指令。
3. 音乐分享将被终止，如果蓝牙系统开始多方对讲会议。
4. 启用音讯多工，如果当您正在收听时进行内部通话音乐，音乐共享将不起作用。

6. 蓝牙对讲

6.1 对讲配对

最多可以与其他三个人配对用于蓝牙对讲通话的蓝牙系统。



1. 按住蓝牙系统A和B的中心键5秒，直到两个蓝牙系统LED状态灯开始快速红色闪烁，直到您听到语音提示“对讲配对”。



和 = 按住中心键5秒钟



2. 轻按任一蓝牙系统上的中心键，等待对讲自动建立连接，且两者的LED状态灯变为蓝色。



和 = 轻按中心键



3. 重复步骤1和2与对讲好友配对C&D。

4. 对讲配对队列为“后到先得”。如果一个蓝牙系统有多个配对的蓝牙系统进行对讲通话，则最后配对的蓝牙系统设置为第一个对讲好友。前一个对讲好友成为第二个对讲好友，第三个对讲好友。

最后配对的，最先服务



你



对讲朋友
1



你



对讲朋友
1



对讲朋友
2



你



对讲朋友
1



对讲朋友
2



对讲朋友
3

6.2 双向对讲

您可以通过轻按中心键与任何一位对讲好友开始对讲对话：单击可与第一个对讲好友进行对讲，双击可与第二个对讲好友进行对讲，三次点击可与第三个对讲好友进行对讲。



= 轻按中心键

对讲朋友
1



= 双击中心键

对讲朋友
2



= 三击中心键

对讲朋友
3

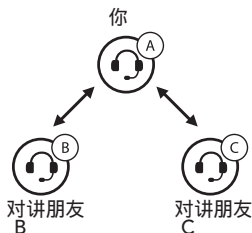
6.3 多方对讲

多方对讲可以同时与三个对讲朋友进行通话对讲。在进行多方对讲时，手机连接暂时断开。但是，多方对讲终止后，将重新与手机连接。

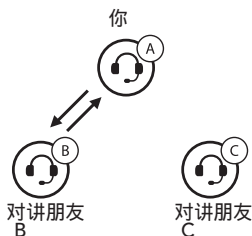
6.3.1 开始三方对讲会议

您 (A) 通过同时建立两个对讲连接，可以与其他两个对讲朋友 (B&C) 进行三方对讲会议。

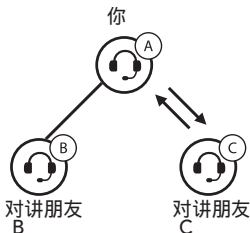
1. 您 (A) 需要与另外两个对讲朋友 (B & C) 配对进行三方会议对讲。



2. 与您的对讲朋友中的两个朋友之一开始对讲通话。

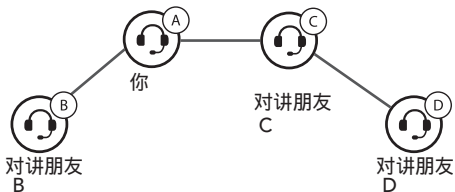


3. 您 (A) 可能与对讲朋友 (B) 开始对讲通话。或者，对讲朋友 (B) 可能会与您 (A) 发起对讲通话。



6.3.2 开始四方对讲会议

连接三个对讲好友后，新参与者 (D) 可以通过向 (B) 或 (C) 拨打对讲电话来使其成为四方对讲会议。



6.3.3 结束多方对讲

您可以完全终止会议对讲机或仅断开与您的一位活动对讲好友的对讲连接。

1. 按住中心键 3 秒钟，直到您听到提示音以终止所有对讲连接。
2. 轻按中心键断开与您的第一个对讲机好友的连接。双击中心键断开与您的第二个对讲机好友的连接。

7. 与对讲者进行电话三方会议

通过将对讲好友添加到手机对话中，可以进行三方电话会议。

1. 在通话期间，轻按一次，两次或三次波轮键以邀请您的对讲好友之一进行对话。
2. 要在电话会议期间断开与耳机的连接，请轻按一次，两次或三次“波轮键”
3. 在电话会议中断开手机通话，请轻按中心键2秒。

8. 群组对讲

群组对讲允许您快速的与最近配对的三副耳机建立一个多方对讲。

1. 与最多其它要进行群组对讲的三副耳机分别进行对讲配对。
2. 轻按 (+) 号键和 (-) 号键开始对讲组。LED 指示灯会闪烁绿色，您会听见语音提示“群组对讲”。
3. 当所有耳机都已连线在一起时，每个人都会听见语音提示“群组对讲已连接”。
4. 若要结束群组对讲，在群组对讲进行时按住中心键5秒钟，您会听见语音提示“结束群组对讲”。

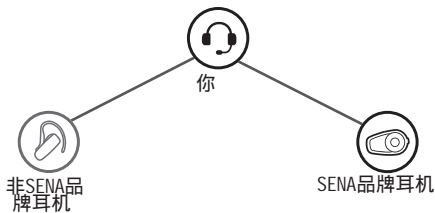
9. 通用对讲

通用对讲允许您与非 Sena 蓝牙耳机的用户进行对讲对话。如果非 Sena 蓝牙耳机支持蓝牙免提配置 (HFP)，则可以连接到 Sena 蓝牙系统。您一次只能将蓝牙系统与一个非 Sena 耳机配对。对讲距离取决于它所连接的蓝牙系统的性能。

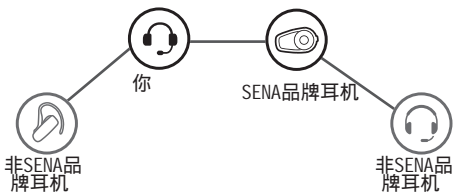
非Sena耳机与蓝牙系统配对时，如果通过手机二次配对与其他蓝牙设备配对，则会断开连接。

1. 按住中心键 15 秒进入配置菜单。轻按 (+) 号键或 (-) 号键，直到您听到语音提示，“通用对讲配对”。
2. 轻按中心键进入通用对讲配对模式。
3. 将非 Sena 蓝牙耳机置于配对模式。蓝牙系统会自动与非 Sena 蓝牙耳机配对。
4. 遵循以下步骤，您可以使用非 Sena 耳机与最多三个对讲好友进行双向对讲或三方对讲通讯。

三方对讲示例



四方对讲示例



注意: 某些非Sena耳机可能不支持通用多方对讲。

10. FM 收音机

10.1 FM 收音机 开/关

- **开始或结束 FM 收音机**

按住 (-) 按钮 1 秒钟。

10.2 寻找并保存电台

- **向前 / 向后搜索**

双击 (+) 号键或 (-) 号键进行搜索为广播电台。

- **保存当前电台**

1. 按住中心键 3 秒钟直到您听到语音提示“预设 (#)”。
2. 点击 (+) 按钮或 (-) 按钮，以便为该特定电台选择您想要的预设编号。（您最多可以保存 10 个预设电台。）

- **将电台保存到预设电台**

按住 (+) 按钮 1 秒钟。你会然后听到语音提示“保存预设 (#)”。

- **从存储中删除电台**

按住 (-) 按钮 1 秒钟。你会然后听到语音提示“删除预设 (#)”。

10.3 扫描保存

- **开始扫描**

1. 按住 (+) 号键 1 秒钟。
2. 扫描电台会在找到的每个电台上暂停8秒，然后再移动到下一个电台。

- **保存当前电台**

要在扫描频率时保存电台，请点击该电台的中心按钮。您将听到语音提示“保存预设 (#)”。该电台将被保存为下一个预设编号。

注意: 您可以使用Sena Device Manager或Sena Utility App来保存预设电台。

10.4 临时预设

临时预设功能会自动查找并保存最近的10个广播电台，而无需更改现有的预设电台。

1. 轻按 (+) 号键3秒钟自动寻找并保存10个电台。
2. 耳机重新启动时，临时预设电台将被清除。

10.5 导航预设电台

使用上述方法，最多可以连接 10 个电台存储。您可以浏览已保存的电台。

- **向上移动到下一个保存的预设电台。**
按住中心键 1 秒钟。

10.6 FM 分享

您可以在对讲期间收听广播对话。在 FM 共享期间，您可以移至下一个预设电台和您或您的朋友对讲机可以改变频率。如果任何一个人改变频率，另一个会听同样的频率。

- **开启 FM 分享**
在对讲通话期间按住 (-) 按钮 1 秒钟。
- **结束 FM 分享**
按住 (-) 按钮 1 秒钟以结束内部通话。

注意：

1. 如果蓝牙系统启动多方对讲会议，FM 共享将被终止。

10.7 区域选择

您可以从 **Sena Utility App** 或 **Sena Device Manager** 选择合适的 FM 频率区域。通过区域设置，您可以优化搜索功能以避免不必要的频率范围。

地区	频率范围	间隔
全球	76.0 ~ 108.0 MHz	± 100 kHz
北美，南美国和澳大利亚	87.5 ~ 107.9 MHz	± 200 kHz
亚洲和欧洲	87.5 ~ 108.0 MHz	± 100 kHz
日本	76.0 ~ 95.0 MHz	± 100 kHz

11. 功能优先级和固件升级

11.1 功能优先级

蓝牙系统按以下优先级顺序运行：

(最高)	移动电话
	对讲/FM 分享
	通过蓝牙立体声音乐共享音乐
	蓝牙立体声音乐
(最低)	FM 收音机

优先级较低的功能始终会被优先级较高的功能中断。

注意: 如果您选择音乐作为音频源优先级，则优先级顺序将更改如下：

(最高)	移动电话
	对讲/FM 分享
	通过蓝牙立体声音乐共享音乐
	蓝牙立体声音乐
(最低)	FM 收音机

11.2 固件升级

蓝牙系统支持固件升级。您可以使用Sena设备管理器升级固件。请访问官网senacn.com检查最新软件下载。

12. 配置菜单

12.1 蓝牙系统配置菜单

1. 要进入配置菜单，按住中心键15秒直到听到语音提示“配置菜单”
2. 轻按 (+) 号键或者 (-)号键浏览导航菜单，您将听到语音提示每个菜单项。
3. 您可以通过轻按中心键执行命令。

按键

配置菜单	轻按中心键
第二次手机配对	无
GPS配对	无
电话选择性配对	无
媒体选择性配对	无
删除所有配对	执行
遥控器配对	执行
通用对讲配对	执行
恢复出厂设置	执行
退出配置	执行

12.1.1 删除所有配对

您可以删除蓝牙系统的所有蓝牙配对信息。

12.1.2 遥控器配对

您可以使用远程控制蓝牙系统Sena 远程控制设备（单独出售）。

1. 打开蓝牙系统和遥控器设备。
2. 执行遥控器配对。
3. 在遥控设备中进入配对模式。 蓝牙系统会在配对模式下自动与遥控设备连接。

12.2 软件配置设置

您可以通过 **Sena Device Manager**或 **Sena Utility App**更改蓝牙系统的设置。

12.2.1 快速拨号

为快速拨号分配电话号码以快速拨打电话。

12.2.2 机器语言

您可以选择设备语言。 即使重新启动耳机，所选语言也会保留。

12.2.3 音源优先（默认：对讲）

音频源优先级允许您选择对讲和来自智能手机的音乐（包括 GPS 应用程序说明和消息通知）之间的优先级。如果选择对讲作为音频源优先级，您的音乐将在对讲通话期间中断。如果选择音乐作为音频源优先级，则在听到您的音乐时会中断对讲对话。

注意：仅当音讯多工被禁用时，音频源优先级才处于活动状态。

12.2.4 音频增强（默认：禁用）

启用音频增强会增加整体最大音量。禁用音频增强会降低整体最大音量，但会提供更平衡的声音。

12.2.5 智能音量控制（默认：禁用）

智能音量控制根据环境噪音水平自动改变扬声器音量水平。当它被禁用时，音量是手动控制的。您可以通过将灵敏度设置为低、中或高来启用电平调整。随着灵敏度级别变高，智能音量控制会响应更小的环境噪音。

12.2.6 声控电话（默认：开启）

如果开启此功能，则可以通过语音接听来电。当听到来电铃声时，您可以通过大声说出诸如“哈喽”之类的字眼或对着麦克风吹气来接听电话。如果您正在与别的蓝牙耳机对讲，则声控电话功能将暂时被禁用。如果您禁用了此功能，则必须轻按“中心键”接听来电。

12.2.7 声控对讲（默认：禁用）

如果开启了声控对讲功能，则可以通过语音与最后连接的对讲好友发起对讲对话。当您想开始对讲时，请大声说出诸如“哈喽”之类的字眼或对着麦克风吹气。如果您通过语音启动对讲通话，则当您和对讲朋友保持沉默20秒钟后，对讲会自动终止。但是，如果您通过轻按“中心键”手动打开内部通话，则必须手动终止内部通话。但是，如果您通过语音开启对讲并通过轻按中心键结束对讲，则将无法再次通过语音开启对讲。在这种情况下，您必须轻按中心键以重新启动对讲。这是为了防止由于强风噪声而导致重复的无意识对讲连接。重新启动耳机后，您可以再次通过语音开启对讲。

12.2.8 高清语音（默认：启用）

高清语音可以让你在通话期间以高清音质通话。这一功能提高了音频质量，使音频更通透，清晰。如果这个功能是开启的，来电将中断从SR10传来的音频。并且，其参与的蓝牙对讲将被中断。如果启用了高清语音，则与内线参与者的三方电话会议将不可用。

注意:

1. 请咨询将与耳机连接的蓝牙设备的制造商，以了解其是否支持高清语音。
2. 当禁用音讯多工功能时，高清语音才有效。

12.2.9 高清对讲（默认：开启）

高清对讲功能将双向对讲音频从普通质量增强到高清质量。当您进入多方对讲时，高清对讲功能将暂时禁用。若手动禁用此功能，则双向对讲音频也将变为普通质量。

注意：

1. 高清对讲的对讲距离比普通对讲距离短一些。
2. 开启音讯多工功能后，高清对讲功能将暂时被禁用。

12.2.10 声控灵敏度（默认值：3）

声控灵敏度可以根据您的骑行环境进行调整。级别 5 是最高的灵敏度设置，级别 1 是最低的。

12.2.11 语音提示（默认：开启）

您可以通过软件设置禁用语音提示，但以下语音提示始终处于打开状态。

- 耳机配置菜单，电池电量指示，快速拨号，FM 收音机功能。

12.2.12 广播资料系统 (RDS) 替代频率 (AF) 设定 (预设：关闭)

当电台信号变得太脆弱而收讯不佳时，启动RDS AF会让SENA收音机重新调整至一个收讯较好的电台。如果关闭RDS AF，您必须以手动方式寻找讯号较强的电台。

12.2.13 FM 调频电台指示 (预设：开启)

当启动调频电台指示功能，您选择的预设电台会以语音提示播报FM电台的频率；当关闭调频电台指示，在您选择预设电台时则不会播报电台频率。

12.2.14 侧音 (默认：禁用)

侧音是您自己声音的音量反馈。它可以帮助您根据变化的头盔噪音条件以自然的正确的水平说话。如果开启此功能，您可以在对讲通话或电话通话中听到您自己的声音。

12.2.15 高级降噪系统™ (默认：开启)

开启“高级降噪系统”后，在对讲通话过程中可以减少背景噪声。禁用后，对讲过程中背景噪音会与您的声音混在一起。

12.2.16 音讯多工 (默认：禁用)

音讯多工处理允许您同时听到来自两个功能的音频。启用音讯多工处理后，电话呼叫、GPS 指令和对讲通话可以与来自 FM 收音机的音频、音乐或来自智能手机的 GPS 应用程序指令在后台以降低的音量叠加。增加或减少前台音频的音量也会增加或减少背景中叠加音频的音量。可以使用蓝牙系统调节前景音频的音量。可以使用 Sena Utility 应用程序调整听到的背景音频量。启用音讯多工时，HD 对讲机和音频源优先级会暂时禁用。

前景和背景组合表

模式	前景*			背景**	
	电话	GPS	对讲	FM 收音机	音乐或智能导航
OUTRUSH R	<input type="radio"/> ^A	<input type="radio"/> ^A			
		<input type="radio"/>	<input type="radio"/>		
			<input type="radio"/> ^B	<input type="radio"/>	<input type="radio"/> ^B
		<input type="radio"/> ^C		<input type="radio"/> ^C	<input type="radio"/>

* 可以以相同的音量同时听到前景中的两个音频源。

** 在前景收听音频源时，一次只能听到一个背景源。

A. 通话时可以听到 GPS 指令，并且可以使用蓝牙系统调整两个音频源的音量。

B. 在对讲通话期间，将在后台听到 GPS 应用程序方向。

C. 听到 GPS 指令时，背景中会听到 FM 收音机。

注意：

1. 在与支持此功能的蓝牙系统进行双向对讲通话期间，将激活音讯多工。

2. 当音讯多工被禁用时，后台音频源将恢复到其独立的音量级别。

3. 为使音讯多工正常工作，您需要关闭和打开蓝牙系统。请重新启动蓝牙系统。

4. 部分 GPS 设备可能不支持此功能。

12.2.17 背景音量（默认：5 级）

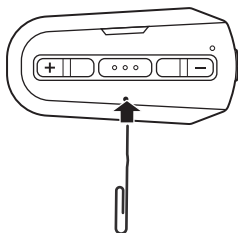
只有当音讯多工打开时，背景音量才能调节。9 级是最高的音量，0 级是最低的。

13. 故障排除

13.1 故障复位

当蓝牙系统无法正常工作时，您可以轻松重置设备：

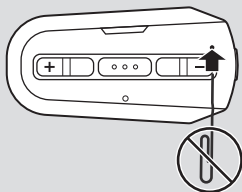
1. 找到中心键下方的针孔复位键。
2. 将回形针轻轻插入孔中，轻按故障复位按钮。
3. 蓝牙系统将关闭。



注意:

1. 充电 LED 不是针孔复位按钮。

不要按它



2. 故障复位不会将蓝牙系统恢复到出厂默认设置。

13.2 恢复出厂设置

如果要将耳机恢复为出厂默认设置，请使用配置菜单中的“恢复出厂设置”功能。耳机会关闭并恢复成默认设置。

14. 维护及保养

14.1 外壳

用较柔软的布和少量水清洗外壳

注意:切勿使用汽油，柴油，稀释剂或溶剂清洁头盔。这些物质可能会严重损坏头盔，即使这些损坏无法用肉眼识别。这样无法再保证头盔的全部安全功能。

14.2 内衬

头盔的内衬是完全可拆卸的。您可以使用中性肥皂在最高温度不超过30°C (86°F) 的情况下手动清洗内衬，并让衬里在室温下干燥。

14.3 存放头盔

将头盔存放在干燥，黑暗，通风良好，儿童和动物不能接触到的地方。始终将头盔放置在不会跌落到地板上的位置。以这种方式发生的损坏不在保修范围之内。

快速参考

类型	操作	按键
基本功能	开机	按住中心键和 (+) 号键1秒钟
	关机	按住中心键和 (+) 号键
	音量调高/降低	轻按 (+) 号键或 (-) 号键
移动电话	接打电话	轻按中心键
	挂断电话	按住中心键2秒钟
	语音拨号	按住中心键3秒钟
	快速拨号	按住 (+) 号键3秒钟
	拒接电话	按住中心键2秒钟
音乐	播放/暂停音乐	按住中心键1秒钟
	上一首/下一首	按住 (+) 号键或 (-) 号键1秒钟

类型	操作	按键
对讲	对讲配对	按住中心键5秒钟
		轻按两个蓝牙系统中的任意一个的中心键
	开始/结束对讲	轻按中心键
FM 收音机	FM 收音机 开/关	按住 (-) 号键1秒钟
	选择预设	按住中心键1秒钟
	向前或向后寻找	双击 (+)号键或 (-) 号键
	向上扫描 FM 波段 /停止扫描	按住 (+) 号键1秒钟

SENA

Copyright © 2020 Sena Technologies, Inc.
All rights reserved.

© 1998–2020 Sena Technologies, Inc. All rights reserved.

Sena Technologies, Inc. reserves the right to make any changes and improvements to its product without providing prior notice.

Sena™ is a trademark of Sena Technologies, Inc. or its subsidiaries in the USA and other countries. SF1™, SF2™, SF4™, SFR™, SRL™, Momentum™, Momentum INC™, Momentum Lite™, Momentum Pro™, Momentum INC Pro™, Momentum EVO™, Cavalry™, Latitude SR™, Latitude SX™, Latitude S1™, 30K™, 50S™, 50R™, 5S™, 20S EVO™, 20S™, 10S™, 10C™, 10C PRO™, ProRide EVO™, 10C EVO™, 10U™, 10Upad™, 10R™, 3S™, 3S PLUS™, SMH5™, SMH5-FM™, SMH5 MultiCom™, SMH10™, SMH10R™, SPH10™, SPH10H-FM™, Savage™, Prism Tube WiFi™, Prism™, Bluetooth Audio Pack for GoPro®, R1™, R1 EVO™, R1 EVO CS™, M1™, M1 EVO™, RUMBA™, RC1™, RC3™, RC4™, Handlebar Remote™, Wristband Remote™, PowerPro Mount™, Powerbank™, FreeWire™, WiFi Docking Station™, WiFi Sync Cable™, WiFi Adapter™, +mesh™, +Mesh Universal™, MeshPort Blue™, MeshPort Red™, Econo™, OUTRUSH™, OUTRUSH R™, OUTSTAR™, EcoCom™, Parani M10™, Snowtalk™, Snowtalk2™, SR10™, SR10i™, SM10™, X1™, X1 Pro™, X1S™, Expand™, Expand Boom™, Bluetooth Mic & Intercom™, Tufftalk™, Tufftalk Lite™, Tufftalk M™ are trademarks of Sena Technologies, Inc. or its subsidiaries. These trademarks may not be used without the express permission of Sena.

GoPro® is a registered trademark of Woodman Labs of San Mateo, California. Sena Technologies, Inc. (“Sena”) is not affiliated with Woodman Labs, Inc. The Sena Bluetooth Pack for GoPro® is an aftermarket accessory specially designed and manufactured by Sena Technologies, Inc. for the GoPro® Hero3 and Hero4 allowing for Bluetooth capabilities.

The Bluetooth® word mark and logos are owned by the Bluetooth SIG, Inc. and any use of such marks by Sena is under license. iPhone® and iPod® touch are registered trademarks of Apple Inc.

Address: 152 Technology Drive Irvine, CA 92618